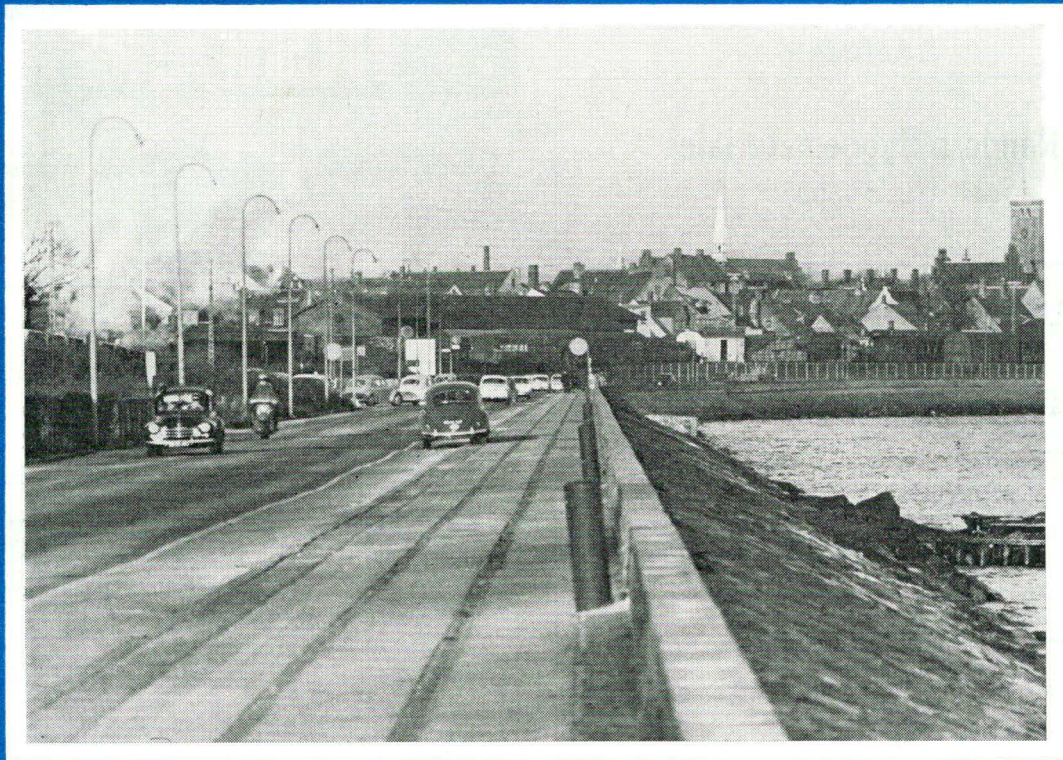


DANSK LOKOMOTIV TIDENDE

NUMMER 5 - 5. MARTS 1963 - 63. ÅRGANG



Udgivet af Dansk Lokomotivmands Forening

Sko køber man i **FOX**

skomagasiner

Glostrup - Roskilde - Holbæk - Kalundborg
Slagelse-Nyborg-Aarhus-Skive-Nykøbing M.
Viborg

Københavns nye blikkenslagerfirma

v/ H. Paulsen & T. Hollender

Værksted: Sdr. Fasanvej 92 . Telf. 30 33 53
Paulsen Telf. Eva 4959 . Hollender Telf. 967272

Ligeså **UUNDVÆRLIG**
jernbanen er for trafikken er



Statsanstalten for Livsforsikring

Hovedkontor: Kampmannsgade 4, København V

RANDERS

Randers Byggematerialer

TLF. * 5800

HULTEN SKJORTEFABRIK

Leverandør til etaterne

KLOSTERVEJ 40 - RANDERS - TLF. 3725

URMAGER*OPTIKER
Birkelund
EXAM. MED HØJESTEUDMÆRKELSE TILKENDT
SØLVMEDAILLE FOR FAGLIG DYGTIGHED
MIDDELGADE 7 TLF. 825

Chr. Rasmussen's Møbeletablisement 1/5

VESTERGADE 14 - RANDERS - TLF. 685 (flere linier)

ESBJERG

I. MØLLER THORGAARD

GULD - SØLV - URE - OPTIK

Kongensgade 75, Esbjerg . Telf. 29477

HORSENS

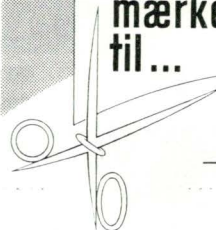
Telefon HORSSENS 24850

Worm's
sandkage



Hatting
tvæbakker

-man
lægger
mærke
til ...



— godt tøj
til fornuftige
priser

TILSKÆRERNE

DET STORE MAGASIN FOR TØJ

STRUER

HENRIKSEN SKO

— et skridt foran

Vestergade 6, Struer. Telf. 50247



STRUER DEPOT

v. Børge A. Aarkrog

ANEMONEVEJ 18, STRUER
TELF. 50698

Lys petroleum . Gasolie . Fyringsdiesel
Farvet benzin . Smøreolie

Deres direkte olieledning - Telf. 50698

Ølbyvejens Slagter- og Vidualieforretning

v. J. Chr. Jacobsen . Ølbyvej 30 . Telf. Struer 50165

Alt i 1. kl's kød . Flæsk . Pålæg . Salater

Konserves og dybfrost

De ringer - vi bringer

HOLSTEBRO

Kunstige TÆNDER

indsættes og repareres

Ove Rechnitzer

eksam. tandtekniker

Nørregade 33, Holstebro
Telefon 2142

K. DREYER's EFTF.

H. M. Petersen

St. Torv 4, Holstebro . Telf. 56

Tapet - Farve - Linoleum - Gulvbelægning



DANSK LOKOMOTIV TIDENDE

NR. 5 - 63. ÅRGANG

5. MARTS 1963



Indhold:

Forårets lønforhandlinger	67
The flying Scotsman	69
Jernbaneforhold i udland	70
Fra medlemskredsen - Februar- tanker	72
Lønning fra 1. april 1963	73
Under DLF	74
Personalia	74
Emolumenter m.v.	74
Statsbanepersonalets Sygekasse ..	75
Ansøgningssekema til feriehjemmet	76

Forsidebillede:

Indkørsel til Helsingør ad Strand-
vejen.



Redaktører:

E. Greve Petersen
(ansvarshavende)

K. B. Knudsen.

Redaktion og ekspedition:

Hellerupvej 44, Hellerup.

Telefon: Hell. 7269.

Kontortid 10-16.

Lørdag 9-12.

Annonce-ekspedition:

Studivestgade 49, København K.

Tlf. Central 12327 og Palæ 1142.

Giro 22289.

Kontortid kl. 8.30 til 16.

Frederiksberg Bogtrykkeri

Howitzvej 49.

Forårets lønforhandlinger

Forhandlingerne om tjenestemændenes overenskomsttillæg for den kommende overenskomstperiode medtaget i regeringens økonomiske program

Som det var ventet, blev tjenestemændenes forhandlinger om overenskomsttillæg for finansåret 1963/64 draget med ind under regeringens ønske om et politisk forlig til en helhedsløsning på det økonomiske område. Centralorganisationernes almindelige krav om en a jour-føring af tjenestemandslønningerne i forhold til lønninger på det private arbejdsmarked måtte derfor delvis tages af forhandlingsbordet. En situation som givetvis ikke fremkaldte nogen begejstring hos tjenestemændenes forhandlere, men som på den anden side måtte tages til efterretning på grundlag af de af finansministeren udarbejdede planer om en begrænsning i indkomststigningerne, prisstop og udbyttebegrænsning m.m.

*

Inden for de fire centralorganisationer har man næret endog store betænkeligheder ved at tilslutte sig en standsning af en generel lønforhøjelse, ikke mindst ud fra den kendsgerning at skal der fortsat drages en sammenligning mellem lønningerne for arbejdere og tjenestemænd, er de sidstnævnte ikke fuldt på højde med lønudviklingen i privatindustrien. Selvom det af og til tilkendegives, at sammenligningsgrundlaget ikke under alle forhold er berettiget, fordi vilkårene for de to grupper afviger på adskillige områder, er det dog en realitet, at lønningskommissionen også ved udarbejdelse af loven af 1958 lagde lønningerne for arbejdere til grund for lønningerne for en del af tjenestemandsgupperne. En naturlig reaktion må derfor herefter blive, at denne linie følges op, og regulering finder sted efter lovens § 88. Det nødvendige materiale for beregningerne foreligger som bekendt i faste terminer i statistiske udregninger.

*

Efter finansministerens oplæg under den første forhandling fredag den 22. februar, hvor organisationernes repræsentanter fik forelagt regeringens planer vedrørende den økonomiske helhedsløsning, stod det imidlertid organisationerne klart, at der ingen mulighed var for en generel lønstigning bortset fra pristalsreguleringen, hvorfor man enten måtte tage ministerens tilbud til efterretning, eller gå i realitetsdrøftelser med henblik på en lønmæssig forbedring for samtlige tjenestemænd inden for den foreslåede 2 årige overenskomstperiode og samtidig skabe sikkerhed for, at en på nuværende tidspunkt indgået aftale kunne opsiges, såfremt andre led i den planlagte helhedsløsning skulle vise sig i det væsentlige ikke at blive overholdt i den samme periode.

Der har således været tale om en tvangssituation med begrænset adgang til forhandling, men dog adgang til at gøre sin indflydelse gældende i regeringens ret omfattende program. Statstjenestemændenes og Lærernes Fællesudvalg fandt det derfor formålstjendtligt at benytte sig af forhandlingsmulighederne på følgende grundlag:

Feriehjemmet

Sæson 1963

Feriehjemmets sæson for feriegæster er fastsat til perioden 1. juni-31. august. Derudover er der som tidligere år beregnet 14 dage til henholdsvis Svagførearrangement og tilidsmandskursus.

De stærke prisstigninger har medført en forhøjelse af pensionspriserne, således at der nu skal betales 20 kr. pr. døgn af medlemmer, disses hustruer, enker efter medlemmer samt børn indtil 18 år, medens andre voksne og børn af disse over 14 år skal betale 25 kr.

På side 76 findes en blanket til ansøgning om ophold. Der er indres om, at ansøgningen skal sendes til Dansk Lokomotivmands Forening, Hellerupvej 44, Hellerup. Den kan således ikke sendes til feriehjemmet, ligesom ansøgning heller ikke bør adresseres til nogen enkeltperson.

Klimaanlæg i 400 europæiske jernbanevogne og i nye lyntog

Allerede siden 1930 har man i de amerikanske togs personvogne kendt såkaldte klimaanlæg, som både regulerer temperatur og sørger for luftfornyelse og ventilation. I dag er der praktisk talt ikke en personvogn eller amerikansk langturs-bus, som ikke er forsynet med et sådant anlæg.

Udviklingen på dette felt er derimod gået en del langsommere i Europa, men siden 1955 har den internationale jernbaneunion, UIC, gennem sit forsknings- og forsøgsinstitut ORE, beskæftiget sig mere indgående med dette fuldautomatiske og termostatsstyrede system. De indhøstede erfaringer er blevet anvendt af en række jernbanelande, således at der i året 1960 på vesteuropæiske baner fandtes 345 vogne med klimaanlæg, herunder alle TEE-ekspresser i Holland, Vesttyskland og Schweiz. I en årrække har Sveriges statsbaner haft sådanne klimaanlæg i sine spisevogne, og det samme er tilfældet i en del engelske diesel-motortog.

»Tjenestemandorganisationerne kan ikke afvise, at der i øjeblikket foreligger en ekstraordinær situation, der har resulteret i den af regeringen fremlagte plan om en stærk begrænsning i indkomststigningen for den kommende 2-års periode.

Tjenestemandorganisationerne må fastholde de oprindelige krav, men har ikke ment i den givne situation at burde modsætte sig en forhandling omkring enkeltheder vedrørende tjenestemændenes indpasning i den skitserede helhedsløsning. Det er dog herved en forudsætning, at denne løsning gennemføres i den skitserede form og med de tilsigtede virkninger, herunder virkningerne for arbejdsmarkedets lønudvikling og -struktur.«

*

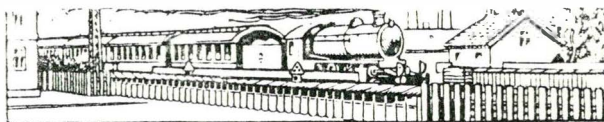
Hertil ønskedes tillige finansministerens tilkendegivelse overfor folkettinget, at tjenestemændene fortsat er distanceret i lønmæssig henseende i forhold til andre befolkningsgrupper. Dette blev imødekommet og vil blandt andet fremgå af finansministerens forelæggelsestale under lovforslagets behandling i folkettinget.

*

Herefter blev forhandlingerne fortsat, og der opnåedes enighed om, at også de lavest lønnede tjenestemænd og de dårligst stillede statspensionister skulle have et økonomisk tillæg for finansåret 1963/64 efter et tilsvarende princip, som aftalt mellem Landsorganisationen og Arbejdsgiverforeningen. For at kunne gennemføre dette med udgangspunkt i tjenestemandsløven blev det besluttet for tjenestemændene at forhøje de tre laveste satser i § 88 fra 12, 24 og 36 til henholdsvis 24, 36 og 48, således at de hidtil ydede 40 portioners overenskomstillæg udbetales efter disse satser fra 1. april 1963. Det betyder en lønforbedring for alle grundlønninger på indtil 11.899 kr. årligt og har altså virkning for begyndelseslønningerne i en del lønningsklasser uden at få indflydelse på de samme lønningsklassers slutlønninger. For pensionisternes vedkommende blev de to laveste satser for samme overenskomstillæg forhøjet fra 12 og 24 kr. til henholdsvis 18 og 30 kr. pr. portion. Denne ændring får indflydelse på grundpensioner indtil 8.499 kr. Også her omregnes de eksisterende 40 portioner efter de nye beløb med virkning fra 1. april d.å. For finansåret 1964/65 skal der ydes et generelt løntillæg til tjenestemænd og pensionister svarende til 8 portioner overenskomstillæg efter den skala, der er fastsat med virkning fra 1. april 1963.

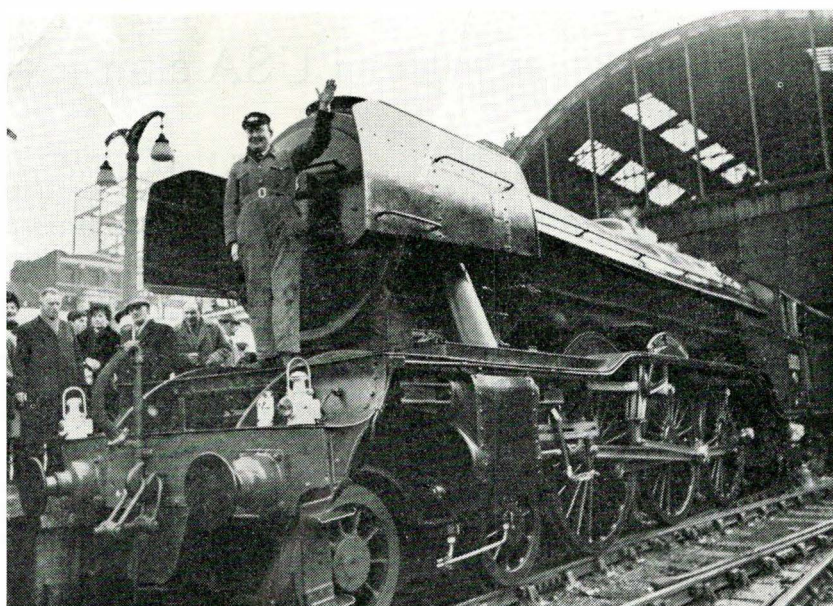
*

Dette resultat må ses ud fra den situation, hvorefter enhver i samfundet er draget med ind i ønsket om en bedre økonomisk stabilisering inden for de kommende 2 år, der er grænsen for overenskomstperioden. Efter denne periodes udløb har tjenestemandorganisationerne forbeholdt sig ret til at rejse krav om en a jour-føring af tjenestemandslønningerne med lønniveauet på det private arbejdsmarked.



The Flying Scotsman

På lokomotivet står lokomotivets lykkelige ejer Mr. Alan Pegler, som har købt lokomotivet for 3000 £.



Carl A. Andersen giver følgende et kort rids af begivenhederne omkring det sidste damplokomotiv som trækraft i »The flying Scotsman«.

Hun kom 5 minutter for tidlig ind på sin sidste rejse.

Et af »The flying Scotsman«s største lokomotiver har måttet give op. – Hun blev solgt til en lokomotivelsker for 3000 £, da hun skulle udrangeres. – Nu parkerer hun i Doncaster, hvor hun blev bygget, altså så dagens lys. – Og hendes ejer, som er medlem af en jernbaneklub, vil bruge hende til private ture for klubben og dens medlemmer. – »Hun skulle ikke dø som gammelt jern« – sagde mr. Alan Pegler, som købte hende.

Jovist er der endnu folk, der elsker de gamle, ildsprudlende og dampende lokomotiver. Hør nu bare her historien om et af »The flying Scotsman«s store, gamle lokomotiver, som forleden blev sat på pension. Den er fortalt af Alan Dick således i »Daily Herald«:

Kun én mand var ved at komme forsent til 1.15 p.m.-toget fra Kings Cross til Doncaster – og det var lokomotivføreren.

Grunden var, at der var så mange sørgende venner af lokomotivet, som trængtes om hende, at lokomotivføreren John Peckston havde det allerstørste mas med at trænge sig igennem til sin plads på lokomotivet, for at føre hende på hendes sidste tur fra London til Doncaster.

Det var et opløb på over 300 damplokomotivfolk, der gav hende en afsked, som var det en filmstjerne. Når jeg siger »hende« om lokomotivet, så er det fordi hun er en Skotte. Og et skotsk lokomotiv er en lady.

»The flying Scotsman«, en 2 million mile kraftkarl af damp og fart, er blevet købt af en forretningsmand, Alan Pegler for 3000 £. Han vil bevare den gamle pige i Doncaster, og leje det ud til damplokomotivvennerne.

Hun var i bedste velgående.

Jeg må sige, den gamle pige var i bedste velgående denne sidste dag hun var i tjenesten. Hun åndede og pustede foran toget 1.15, og kunne næsten ikke vente til signalet blev givet.

Et af disse nøgterne diesel monstrum'er tikkede ovre på det andet spor. Men den gamle flyvende skotte værdigede hende ikke et blik. Hun stod dér, fed og stærk med sine 40 år på bagen, varm og dejlig i sin grønne dragt. Og vi som var til stede, vidste, at hun om lidt ville klare op til 100 miles i timen på sine rullende hjul. Og hun fik et vidunderligt farvel. Stationsforstander Robert Slater bukkede dybt for hende, da hun satte i gang, og strøg sine høje hat.

Røde roser til lokomotivfolkene.

Den første, der kørte »The flying Scotsman«, var den tekniske doktor William Shaw. Han er død forlængst.

Men hans to døtre var tilstede og overrakte lokomotivfolkene røde roser. Der var fire mand på maskinen på denne sidste rejse, nemlig lokomotivets nye ejer, Mr. Pegler, en baneinspektør og føreren Peckston samt fyrbøderen Walter Clark.

Mr. Pegler var trukket i den reglementerede overalls og læderhue med bogstaverne »F.R.« – de er hans initialer som formand for den berømte private »Festiniog Railway«.

Den sidste rejse.

Og så dampede hun af, den gamle lady, på minuttet 1.15 fra Kings Cross – hendes sidste rejse var begyndt. Der var vist ikke mange af passagererne hun trak, der var klar over, hvilken historisk rejse de var med i. Hun klarede de 156 miles til Doncaster 5 minutter for tidligt med 90 miles i timen.

I Doncaster holdt man fyret vedlige, så alt var i orden for Mr. Pegler, som selv skulle føre den gamle pige til hendes fremtidige hjem – i byen, hvor hun var født.

Mr. Pegler tog plads i maskinen, leende og lykkelig. En livsdrøm var gået i opfyldelse for ham. Han ejede »The flying Scotsman«. Og så rullede hun afsted – det var ligesom hun gjorde lidt vrøvl, fordi fremmede hænder tog fat i hende, og førte hende bort fra de spor hun kendte, mens en anden maskine – endnu med damp – overtog resten af rejsen til Edinburg.

90 pct. af rejser i USA sker nu i automobiler

Staternes private jernbaneselskaber udfolder store anstrengelser for at følge med i konkurrencen.

Man har i de senere år hørt adskillige gange, at de amerikanske jernbaneselskabers situation er uhyre anstrengt, fordi transporten af passagerer og gods stadig har været nedadgående på grund af konkurrencen fra millioner af private biler, lastvogne og et stigende antal kæmpemæssige jettfly. Jernbaneselskaber har måttet optage svimlende lån med regeringsgaranti for at klare sig igennem, og man har først og fremmest omlagt driften til diesel og bygget hurtigere og lettere tog.

Her er forskellige oplysninger om USA's jernbanevesen af i dag, givet af præsidenten for Southern Pacific Company, D. J. Russell. Siden 1945 har baneselskaberne derovre investeret 17 milliarder dollar i anlæg og rullende materiel. I fjor blev der yderligere anvendt 93 mill. dollar. En stor del af investeringen skete i 10-året 1945-55, da man foretog omstilling til dieseldrift. I dag har de amerikanske jernbaneselskaber ca. 30.000 lok, hvilket er næsten 15.000 færre end i 1944, og man kører stadig i stor udstrækning med damplok. Den samlede ydelse af dieseldriften er dog betydelig større end den del af trafikken, der udføres med damplok i USA.

To jernbaneselskaber derovre prøvekører for tiden forskellige store modeller af dieselhydrauliske lok på 4.000 hk, som er bygget af Krauss-Maffei i München. Man ønsker at få vished for, om svære tog trukket af dieselhydrauliske lok, er i stand til at tage konkurrencen op med de diesel-elektriske. Endnu er det for tidligt at sige noget herom.

Amerikanerne har været noget tilbageholdende med hensyn til at indføre el-drift på banerne. Anlægsudgifterne betragtes som for store. Det er dog muligt, man vil elektrificere ganske enkelte strækninger, for eksempel ved stejle bjergpas.

Store, tunge tog fordelagtigt.

Man har ved forsøg konstateret, at anvendelsen af tog med tungt lastede vogne ikke får driftsudgifterne til at stige forholdsmæssigt. Derfor går man over til at bygge endnu større godsvogne i USA. Hovedparten af de nuværende godsvogne laster ca. 56 ton. Et enkelt jernbaneselskab købte i fjor 3.000 nye godsvogne, af hvilke de 2.000 havde dobbelte døre med mindst tre meter brede åbninger. Disse vogne laster 70 ton og resten helt op til 100 ton. Man bygger de nye amerikanske godsvogne enten af aluminium eller af stål.

Men hensyn til kølevognene går man bort fra de hidtidige typer, hvor der er brugt is til kølingen, og over til den mekaniske afkøling, fordi denne alene er i stand til at holde 18 graders kulde, som er nødvendigt ved transport af dybfrosne fødemidler. I dag er der over 6.000 sådanne kølevogne til rådighed for den amerikanske levnedsmiddelindustri.

Bilerne både fjende og ven.

En anden vigtig del af jernbanetransporten derovre drejer sig om nye biler. Her i Europa kender man to-etagers godsvogne til en sådan transport, men i Amerika har man vogne i tre etager, som kan medføre indtil 12 biler af normal størrelse, hvilket vil sige store i vore øjne, eller 15 biler i den såkaldte »compact«-klasse. Når der anvendes godsvogne af en sådan størrelse, bliver transportudgifterne betydeligt under, hvad det koster med godsvogne, som kun tager fire biler.

I de sidste år er omkring 90 pct. af Amerikas millioner af nye biler blevet transporteret ad landevejene, men det er dog lykkedes jernbanerne at tilbageerobre ca. 30 pct. af denne transport. – Selv om bilerne er blevet de amerikanske jernbaneselskabers værste konkurrent, kan man altså sige, at banerne også tjener på dem – og endda store penge.

Alene i fjor løb mere end 6 millioner nye, amerikanske biler af fa-

brikkernes samlebånd, og hertil kommer de mange, mange tusinde vogne, som blev importeret fra Europa. Den seneste statistik fra USA viser, at 90 pct. af samtlige rejser i staterne nu sker i automobiler.

Alligevel arbejder jernbaneselskaberne ufortrødent videre i kampen om at erhverve flere rejsende.

Godsskade på 100 mill. dollar.

Samtidig skærer man ned på udgifterne. Et af de mange punkter, hvor man her sætter ind, er over for skader under godstransport. Hvert år har man skader og tab på fragtgods på mere end 100 mill. dollar, og teknikerne arbejder for at finde frem til de bedste støddæmpende foranstaltninger. Endnu har man dog ikke fundet den mest virkningsfulde løsning på dette problem. I »Association of American Railroads« samarbejder man med repræsentanter for de enkelte jernbaneselskaber, ikke alene om ovennævnte spørgsmål, men med mange andre inden for godsområdet.

Radio uundværlig.

Elektronik vinder nu hastigt indpas på Amerikas jernbaner, efter at man for 15 år siden begyndte at tage den i brug. Så sent som i 1946 var anvendelsen af radio i jernbanetjenesten nærmest ukendt. I dag råder de amerikanske jernbaneselskaber over 45.000 radiostationer, hvoraf de 41.000 er transportable, og radio er blevet ganske uundværlig i driften mellem stationer, personalet, kørende tog og i rangertjenesten. Fjernsyn er også taget i brug i stort omfang, bl.a. på godsbanegårde, hvor TV-apparater registrerer vognnumre i indkørende tog, så stationspersonalet er orienteret allerede, inden toget standser.

Vi skal i næste nummer af bladet fortælle mere om de amerikanske jernbaners kamp for tilværelsen, om de midler, man tager i anvendelse for at rationalisere og om jernbanedernes syn på fremtiden.

Olien skyld i Arabiens jernbaners tilblivelse

Saudi-Arabiens konge ivrig efter at få jernbane fra residensen til havet. –Amerikanerne trådte til og byggede banen.

Når der er tale om den nære Orient og den transarabiske ørken, forestiller man sig altid, at de vigtigste trafikmidler er ørken-lastvogne på larvefødder og karavaner af kameler, der kæmper sig frem i ørkenen, men landet har også en ganske betydningsfuld, enkeltsporet jernbanelinie.

I forvejen eksisterede den historiske Hedschas-bane, som forbandt Mekka med hovedstaden Er Riad inde på den øde, transarabiske høj-slette, men denne bane blev ødelagt under første verdenskrig. Senere er man gået i gang med at genopbygge den. Arbejdet blev stillet i bero, for at man med amerikansk støtte kunne gennemføre et andet og mere betydningsfuldt baneprojekt, nemlig strækningen fra Er Riad til havnebyen Dammam ved den persiske golf, ikke langt fra den kendte ø Bahrein.

Da Arabian-American Oil Company i 1947 havde bygget og uddybet havnen med kaj anlæg i Dammam, udarbejdede man samtidig pro-

jektet over den nævnte 570 km lange enkeltsporede jernbane. Tanken blev i øvrigt støttet af kong Ibn Saud I, som så en fordel i, at hans residensby fik forbindelse til havet, og så blev jernbanen bygget for amerikansk kapital, vel også med henblik på de store fortjenester, der kunne opnås gennem en hurtigere transport af olien fra det indre af Arabien og ud til havnebyen.

Olie-banelinien, som nu har rundet sin tyve års fødselsdag, fik normal sporvidde, mens Hedschas-banen har 1050 mm sporvidde. Når arbejdet på denne til sin tid videreføres, så hovedstaden Er Riad også får forbindelse med Mekka og Djidda ved det røde hav, vil sporvidden overalt gå over til den normale.

Saudi Government Railroad, som jernbaneselskabet hedder, råder over 22 diesel-elektriske lok på 1000–1500 hk. Strækningen Er Riad–Dammam køres på seks timer med en gennemsnitsfart på 97 km/t, mens kamelkaravaner var 10 dage om at tilbagelægge den samme tur.

Man har fire meget moderne staldieseltog, forsynet med klimaanlæg og bygget i Europa. Vognparken be-

står i øvrigt af 43 personvogne og seks vogne, der desuden har en afdeling for bagage, samt 664 gods-vogne. Alle har automatisk kobling. Gennem radiotelefon har trafiklederen i Dammam stadig forbindelse med togpersonalet på strækningen, så man kan ikke sige andet, end at den arabiske hovedjernbane er tip-top moderne.

Det samme er tilfældet ude ved havnebyen Dammam, hvor man, på grund af den ringe vanddybde et godt stykke ud fra kysten, har måttet bygge en anlægskaj og -mole for de store tankskibe. Jernbanen er ført helt derud ad en 7 km lang dæmning, hvorpå der er lagt fem spor. Endelig fortsætter togene over en næsten tre kilometer lang stålbro, før de når ud til de store tankskibes anlægsplads.

Amerikanerne har efterhånden trukket sig ud af det transarabiske jernbaneselskab, som nu kun har enkelte udenlandske fagfolk beskæftiget, mens de ansatte – nogle hundrede – alle er arabere. Når Hedscha-jernbanen atter er fuldt udbygget, vil Saudi Arabiens jernbanenet blive udvidet med 1200 kilometer.

Verdens længste el-jernbane

I det forløbne år fuldførtes arbejdet på at elektrificere jernbanen fra Moskva til Baikalsøen, en strækning på 5.467 km eller verdens længste elbane, ligesom det også er den, der har den største godstrafik.

Det har taget fem år at elektrificere denne jernbane, som er en af de mest betydningsfulde i Sovjet, hvor afstandene er så store. 80 pct. af den samlede godsmængde bliver transporteret med jernbane, og selv om man til transporten i stadigt større omfang anvender biler, skibe, fly og rørledninger i Sovjet, er det dog absolut jernbanerne, der har den største stigning i godsmængden. Man venter, at denne udvikling vil fortsætte i de kommende år.

Elektrificeringen af verdens læng-

ste banestrækning var lagt sådan til rette, at man hele tiden kunne opretholde uhindret trafik. Der blev fremstillet en række nye, mekaniske hjælpemidler, som bl.a. gjorde det muligt at lægge 70–100 betonsveller på to-tre timer.

De klimatiske forhold var vidt forskellige i de egne, jernbanelinjen gennemløber, og temperaturen kunne synke helt ned til 50 graders frost. Arbejderne måtte også ofte kæmpe mod snestorme og langvarige regnperioder. På en stor del af den 5.467 km lange strækning anvender togene vekselstrøm på 25.000 volt, mens det almindelige hidtil var 3.300 volt. Det skabte store, tekniske problemer, at der anvendtes jævnstrøm på den resterende del af jernbanelinjen, man

har nemlig i Sovjet endnu ikke ellok, som kan køre på begge strømstyrker.

På den transsibiriske jernbane må der foretages udskiftning af lok, når man kører fra det ene strømsystem til det andet. I øvrigt er hele strømforsyningen på Moskva-Baikal-jernbanen fuldautomatiseret.

Man har her indsat nye, specielt konstruerede elektrolok – otteakslede og med betegnelsen N-8. De består af to sektioner og med en kapacitet på 5.700 hk. Man har for kort tid siden taget et nyt lok, N-80, i drift på banestrækningen, det er på ca. 8.500 hk og skal dermed være verdens stærkeste. På strækninger med stor stigning kan dette lok trække en togstamme på 5–6000 ton.

De tekniske forbedringer af banen og skinnelægget betød, at rejsen fra Moskva til Baikal kunne afkortes med 30 timer.

fra **MEDLEMSKREDSSEN**

Februartanker!

Der går halve år imellem, at man får et Lokomotiv Tidende, der er så interessant og så fyldt med sprængstof som nr. 3 af 5. februar, næsten intet som man i forvejen har læst i »Vingehjulet«, man læser rub og stub i stedet for lige at blade om til »Personalia«.

Først indlægget fra N. Larsen, Randers, som undertegnede gerne vil gøre et par bemærkninger til – for så vidt det kan lade sig gøre.

Feriehjemmet optager stadigvæk sindene og er sikkert blevet livligt kommenteret på generalforsamlingerne. Det er en meget stor sag, der her foreligger, og det er rigtigt, som N. Larsen understreger, at splittelse inden for DLF har vi ikke råd til. Min indstilling over for feriehjemmet har hidtil været positiv, har været der på tillidsmandskursus; vi lever godt, endda meget godt, der er en fin omegn, nydelig udsigt, ganske godt vand for svømmere, men en meget uheldig adgang til vandet for børn, der er ingen sand, kun sten. Prisen tangerer ikke toppen, men kan vel sammenlignes med en pension i mellemklassen. Der kommer den også kun ned med tilskud fra medlemmerne. Så er der det vigtige spørgsmål, som vel næsten er overset, hvor mange procent af medlemmerne benytter feriehjemmet, når man ser bort fra tillidsmands- og medlemskursus.

Her i Odense er der vist ikke engang 5 procent af medlemmerne, der holder ferie på Røsnæs pr. år, hvis det kan tages som en helhed for hele landet, er dette meget betænkeligt, så er det i hvert fald ikke tiden til udvidelse, tværtimod. Man kan ikke forlange, at de resterende 95 procent skal yde tilskud til ikke medlemmer, selv om disse også giver et par kroner mere pr. dag. Såfremt medlemmerne i DLF ikke er interesseret i denne form for ferie, må man undersøge, om udviklingen er løbet fra denne form, eller om der kan gøres noget for at skærpe interessen.

Der har her været forslag om opstilling af sommerhuse, som man kunne leje sig ind i for 1 uge eller 2 til en overkommelig pris, man kunne også indrette en lille campingplads for de mange medlemmer, der hvert år bruger denne udmærkede ferieform.

Dernæst faldt man i tanker over lederen i samme nummer eller lokomotivmandens ansigt udadtil.

Hold på hat, stok og briller, der står, vi har tjent for meget, det er grove løjer. Vi har levet over evne, vi har brugt mere, end vi har råd til, nu skal vi til at sætte tæring efter næring.

Lige et sidespring. Lederskribenten har så sandelig ikke taget ved lære af så nymodens ting som radio og fjernsyn, hvor f.eks. landbruget har fast klagecentral, og her har og bruger personer, der lige så længe som jeg kan huske og vel også har tygget rugbrød, har fortalt os, hvor ringe de har det, hvor lidt de tjener, siger det nærmest er en ren underskudsforretning, de ejer, man bliver helt

rørstrømsk, når store direktører og lignende sætter deres småskillinger i sådanne gårde, til en forrentningsprocent lig nul og siger til sig selv, at det er løgn, når en godsejer har snydt skattevæsenet for en klatskilling på 500.000 kr.

Mangen lokomotivmand har et udkomme mindre end en håndværker på samme arbejdsplads, lever han over evne? Eller skal man prøve at lede efter en mening for dette postulat!

For lang tid siden stod der i dagspressen, jeg er indrer ikke, om dette også har stået i DLT, at tjenestemandsgenerationerne havde udregnet, vi var ca. 60 overenskomstportioner bagud for det private arbejdsmarked, og at organisationerne ville stille krav på disse 60 portioner. I mellemtiden har alle de 4 store borgerlige partier her i landet i tale og skrift udskreget de store økonomiske farer, der bliver med større lønbyrder, altså vi skal vise mådehold.

Det sker lettest ved at lade 60 være lig nul.

Der er også en omtale af pristallet. Jeg har altid troet, at de penge, vi fik der, var noget vi havde tilgode, men i DLT står der, »at 600 mill. pumpes ud til os«. Kan vi så regne med at få lov til at beholde disse 2 dyrtidsoverenskomstportioner, vi håber det, men bliver noget betænkelig, når der videre står, at vore repræsentanter skal til forhandling med finansministeren om det nye pristal, det giver nok ikke de store resultater, men foreslå Poul Hansen, at han skulle prøve noget nyt – begynd for en gangs skyld med et pris- og avancementstop, stands den grundspekulation der nu florerer som ingensinde før, lav en arbejdslejr for skattesnydere eller giv dem ekstra militærtjeneste, så får hæren sin faste stab, og samfundet sparer en masse penge, der er muligheder nok, de bliver blot ikke udnyttet. Det har altid været nemmest at springe over, hvor gærdet er lavest.

Der står også et nyt ord »Fællesmarkedstragedien«. Hermed menes vel nok Charles Bonapartes nedblæsning af vore hjemlige planøkonomers kort-huse. Det kan jo diskuteres, om det var en tragedie eller manglende politik at sætte i stedet, for er det ikke lettest at regere i medvind, når modvinden og stormen kommer, glemmer man helst forslidte fraser og talemåder som »gør gode tider bedre« osv.

Til slut har 14 medlemmer og kolleger meldt sig ud af foreningen, et alvorligt skridt at tage, selv om man ikke kender baggrunden herfor, kun rygter om feriehjemmet. Der må have gået svære overvejelser forud for deres beslutning, forhåbentlig ikke kun vrede; man kan jo godt komme i den situation, at man kan få brug for sin organisation. Men samtidig har man også ret til overfor organisationen, der udadtil siger, at vi skal sætte tæring efter næring, at det er her, ligesom der ikke er samklang mellem ord og gerning. Blot en lille ting som kontingentet, der nu stiger til 23,50 kr. Sætter man tæring efter næring, som jeg da så absolut mener, vi gør, vurderer hver krone man giver ud, spørger man også uvilkårligt sig selv: hvad får du for de 23,50 kr.

Frede Hansen.

*

Lønning fra 1. april 1963

Lønklasse	Løntrin	Alderstillæg	Lønning i h. t. § 84 i 1958-loven	4 portioner dyrtidstillæg A	5 portioner dyrtidstillæg B	40 portioner overenskomst-tillæg	Bruttoløn	Pensionsbidrag	Nettoløn	Lønfrømgang → 4% pensionsbidrag
7.	1	—	12.120	576	1.152	1.920	15.768	630,72	15.137,28	442,37
	2	360	12.480	576	1.152	1.920	16.128	645,12	15.482,88	442,37
	3	360	12.840	624	1.248	1.920	16.632	665,28	15.966,72	479,23
	4	360	13.200	624	1.248	1.920	16.992	679,68	16.312,32	479,23
	5	360	13.560	672	1.344	1.920	17.496	699,84	16.796,16	516,10
	6	360	13.920	672	1.344	1.920	17.856	714,24	17.141,76	516,10
10.	1	—	13.200	624	1.248	1.920	16.992	679,68	16.312,32	479,23
	2	360	13.560	672	1.344	1.920	17.496	699,84	16.796,16	516,10
	3	360	13.920	672	1.344	1.920	17.856	714,24	17.141,76	516,10
	4	600	14.520	720	1.440	1.920	18.600	744,00	17.856,00	552,96
	5	600	15.120	720	1.440	1.920	19.200	768,00	18.432,00	552,96
12.	1	—	13.680	672	1.344	1.920	17.616	704,64	16.911,36	516,10
	2	600	14.280	672	1.344	1.920	18.216	728,64	17.487,36	516,10
	3	600	14.880	720	1.440	1.920	18.960	758,40	18.201,60	552,96
	4	600	15.480	720	1.440	2.400	20.040	801,60	19.238,40	552,96
	5	600	16.080	768	1.536	2.400	20.784	831,36	19.952,64	589,82
15.	1	—	14.940	720	1.440	1.920	19.020	760,80	18.259,20	552,96
	2	1.080	16.020	768	1.536	2.400	20.724	828,96	19.895,04	589,82
	3	1.080	17.100	816	1.632	2.400	21.948	877,92	21.070,08	629,69
	4	1.080	18.180	864	1.728	2.400	23.172	926,88	22.245,12	663,55
18.	1	—	17.820	864	1.728	2.400	22.812	912,48	21.899,52	663,55
	2	1.440	19.260	912	1.824	2.880	24.876	995,04	23.881,08	700,42
	3	1.440	20.700	1.008	2.016	2.880	26.604	1.064,16	25.539,84	774,14

Hertil kommer stedtillæg: a 1.356 kr., b 924 kr., c 708 kr., d 540 kr. og e 240 kr.
Procenttillæg til honorarer og bestillingstillæg forhøjes fra 132% til 140%.

Pensioners stigning fra 1. april 1963

Grundpension	Årlig stigning	Grundpension	Årlig stigning	Grundpension	Årlig stigning
Indtil 1.499	38,40	5.500– 6.499	230,40	10.500–11.499	422,40
1.500–2.429	76,80	6.500– 7.499	268,80	11.500–12.499	460,80
2.500–3.499	115,20	7.500– 8.499	307,20	12.500–13.499	499,20
3.500–4.499	153,60	8.500– 9.499	345,60	13.500–14.499	537,60
4.500–5.499	192,00	9.500–10.499	384,00	14.500–15.499	576,00

Folkepensionens mindstebeløb udgør for ægtepar 1.560 kr. årligt og for enlige eller hvor kun den ene ægtefælle opfylder betingelserne for at få mindstebeløbet 1.044 kr. årligt.

Til de ironiske bemærkninger på forrige side om lederartiklen i DLT nr. 3 dette.

Enhver, som kan læse indenad, vil ikke læse et ord om, at specielt vor stand har levet over evne. Der fremhæves tydeligt, at landet som helhed lever over evne, og at den nødvendige indskrænkning i husholdningen må ske, hvor vilkårene herfor er til stede, og sluttelig står: »thi der findes store grupper, der ikke af deres arbejdsfortjeneste har mulighed for belastning af de varegrupper, som i stærk

grad har medført det lavineagtige fald i valutabeholdningen, som ej heller har været medvirkende til den hastige inflation i landet.«

Bemærkningerne om dyrtidstillægspportionerne har svar i lønoversigten på denne side.

Det må være din manglende forståelse af sagen, der frembringer så forvanskede betragtninger som foranstående indlæg.

I øvrigt tak for interessen.



25 års jubilæumsfest i Næstved

I anledning af 25 årsdagen for oprettelse af selvstændige afdelinger i Næstved afholdes den 8. april 1963 kl. 18.00 på Mogenstrup kro spisning og selskabeligt samvær.

Alle interesserede indbydes. Prisen for »Luksusanretning« 1 øl, 1 snaps, mokka og transport med bus Næstved-Mogenstrup er for afdelingens medlemmer og pensionister 20 kr. pr. kuvert, andre deltagere betaler 30 kr. pr. kuvert.

Bestyrelsen modtager tilmeldelser, som er bindende og slutter den 28. marts 1963.

P. a. v.

E. Søltoft, Rosenvej 3, Næstved.
Tlf. 72 09 56



Forfremmelse til lokomotivfører i 15. lkl. pr. 1-3-63.

Lokomotivførerne (12. lkl.):

J. R. T. Nielsen, København Gb., i København Gb.
H. V. Jensen, Padborg, i Padborg.

Ansæt til tjeneste som lyntogsafløser pr. 1-3-63.

Lokomotivførerne (12. lkl.):

J. E. M. Søgaard, Århus H., i Århus H.
B. Larsen, Århus H., i Århus H.
E. J. Jørgensen, Århus H., i Århus H.
A. Lindberg, Århus H., i Århus H.

MEDLEMSLISTEN

Annullering af udmeldelse.

Lokomotivfyrbøder P. Hougaards, Randers, udmeldelse er annulleret.

Emolumenter m. v.

Som følge af pristalsstigningen sker der ændringer i størrelsen af emolumenter og funktionsvederlag fra 1. april 1963. I den anledning bringes her rettelsesblade til lommebogens side 14 og 15.

Ydelsens art	Emolumenter					
	18. lkl.	15. lkl.	12. lkl.	10. lkl.	7. lkl.	
Lokomotivpersonale						
Timepenge	1,10	1,10	1,00	1,00	1,00	
Fulde dagpenge	20,80	20,80	18,80	18,80	18,80	
Hertil natstillæg	18,05	18,05	15,85	15,85	15,85	
Tillæg for 1.—4. dag	9,10	9,10	7,35	7,35	7,35	
Nedsatte dagpenge	14,55	14,55	13,85	13,85	13,85	
Hertil natstillæg	6,40	6,40	5,20	5,20	5,20	
Køpenge	0,90	0,90	0,75	0,75	0,75	
Rangergodtgørelse	—	0,45	0,37,5	0,37,5	0,37,5	
Overarbejdspenge	—	14,13	12,79	12,15	11,31	
Godtgørelse for mistede fridage	—	113,00	102,00	97,00	90,00	
Betaling for ekstraordinær	<i>1/100 af nettomånedslønnen inkl. stedstillæg pr. dag</i>					
Natpenge	0,75	0,75	0,75	0,75	0,75	0,75
Søn- og helligdagstjeneste	Kl. 18—21	1,50	1,50	1,50	1,50	1,50
	Kl. 21—6	1,20	1,20	1,20	1,20	1,20
For mere end 3-delt tjeneste...	Kl. 6—18	0,75	0,75	0,75	0,75	0,75
	Kl. 18—21	1,60	1,60	1,60	1,60	1,60
For delt tjeneste udov. 12. time	0,75	0,75	0,75	0,75	0,75	0,75

Funktion udført af	Funktionsvederlag pr. dag:					
	10. lkl.	12. lkl.	15. lkl.	18. lkl.	21. lkl.	
Funktion udført i						
7. lkl. grundløn	335.342 ø.	506.301 ø.	890.959 ø.	1.929.863 ø.	2.682.730 ø.	
7. « 1. tillæg	236.712 ø.	407.671 ø.	792.329 ø.	1.831.233 ø.	2.584.100 ø.	
7. « 2. «	98.630 ø.	269.589 ø.	654.247 ø.	1.693.151 ø.	2.446.027 ø.	
7. « 3. «	138.082 ø.	170.959 ø.	555.616 ø.	1.594.521 ø.	2.347.397 ø.	
7. « 4. «	98.630 ø.	98.630 ø.	417.534 ø.	1.456.438 ø.	2.209.315 ø.	
7. « 5. «	203.836 ø.	98.630 ø.	318.904 ø.	1.357.808 ø.	2.110.685 ø.	
12. « grundløn	—	—	384.658 ø.	1.423.562 ø.	2.176.438 ø.	
12. « 1. tillæg	—	—	220.274 ø.	1.259.178 ø.	2.012.055 ø.	
12. « 2. «	—	—	164.384 ø.	1.055.342 ø.	1.808.219 ø.	
12. « 3. «	—	—	187.397 ø.	759.452 ø.	1.512.329 ø.	
12. « 4. «	—	—	318.904 ø.	555.616 ø.	1.308.493 ø.	
15. « grundløn	—	—	—	1.038.904 ø.	1.791.781 ø.	
15. « 1. tillæg	—	—	—	572.055 ø.	1.324.932 ø.	
15. « 2. «	—	—	—	295.890 ø.	989.589 ø.	
15. « 3. «	—	—	—	466.849 ø.	654.245 ø.	

De københavnske afdelingers oplysningsudvalg

Besøg på Teatermuseet

De københavnske afdelingers oplysningsudvalg afholder besøg på Teatermuseet i det gamle hofteater ved Christiansborg ridebane torsdag den 14. marts kl. 19.30.

Museets leder, dr. phil. Robert Neiiendam, vil fortælle om de mange teaterminder, der er samlet i det gamle hofteater og give eksempler fra museets stemmearkiv, således at vi får et virkeligt udbytte af besøget.

Besøget er for medlemmer med damer, venner og bekendte, ligesom pensionister og medlemmer fra andre afdelinger er hjertelig velkommen.

Mødested er på museet kl. 19.30 og der sluttes kl. 22.00. Adgangskort à kr. 1,00 kan købes hos afdelingernes bestyrelse eller bestilles hos Jørn Thillemann, telf. 34 18 53 og Poul Kristensen, telf. 94 75 46.

Besøg hos Dansk Signal Industri og DSB's signalværksteder

Tirsdag d. 19. marts aflægges besøg på Dansk Signal Industris afdeling i Sydhavnen, samt DSB's signalværksteder i Vanløse.

Vi møder ved DSI, Sjællandsbroen 4^a (kantinen) kl. 12.30. (Busforbindelse 22 og 46). Efter omvisningen køres i bus til signalværkstederne, hvor vi efter at disse er beset er inviteret på kaffe af DSI.

Ved kaffebordet vil overingeniør Wessel Hansen komme i krydsild af 5 københavnske medlemmer.

Arrangementet ventes afsluttet ca. kl. 16.30.

Indtegning sker på de fremlagte lister og slutter d. 15. marts. (Desværre er der begrænsning i deltagerantallet).

Statsbanepersonalets Sygekasse

Valg af bestyrelse for sygekassen for perioden 1. april 1963-31. marts 1967 er tilendebragt, idet der til valget kun er modtaget én kandidatliste, nemlig en af Jernbaneforeningen, Dansk Lokomotivmands Forening, Dansk Jernbane-Forbund og Fællesorganisationen DSB indsendt fællesliste.

De på denne liste opstillede kandidater og suppleanter er herefter valgt uden afstemning.

Sygekassens bestyrelse samt suppleanter til denne består herefter fra 1. april d.å. af formanden, afdelingschef L. Buus-Pedersen og af de i vedlagte fortegnelse nævnte repræsentanter med suppleanter.

Repræsentanter valgt af de »ubemidlede« interessenter:

1. håndværker Poul Elikofer, Centralværkstedet, Århus.
2. pens. overmatros V. E. Hansen, Korsør.
3. pens. banebetjent N. A. Jensen, Århus.
4. rangerformand J. S. Jepsen, Nyborg.
5. pens. remisearbejder J. K. Kristensen, Århus.
6. forretningsfører P. Madsen (rangermester i Nyborg).
7. kontorassistent frk. S. Moesgaard, 1. distrikt, maskintjenesten.
8. lokomotivfører E. Greve Petersen, Københavns Godsbanegård.
9. togfører J. P. Pedersen, Århus.
10. remisearbejder E. A. Munk Sørensen, Københavns vognopsyn.

Som suppleanter:

1. suppl. for den under 1) anførte: håndværker A. B. A. Håkonsson, Centralværkstedet, København.
2. » » » » 1) » : håndværker Rich. Granfelt Pedersen, Centralværkstedet, Århus.
1. » » » » 2) » : overmatros S. B. Smith, Korsør.
2. » » » » 2) » : motormand K. H. Laugesen, Korsør.
1. » » » » 3) » : overbaneformand C. H. Koch, Haderslev.
2. » » » » 3) » : banearbejder H. Stampe, Viborg.
1. » » » » 4) » : rangermester K. Skov, Nyborg.
2. » » » » 4) » : stationsmester H. Danielsen, Hasselager.
1. » » » » 5) » : pens. overportør J. K. Jensen, København.
2. » » » » 5) » : pens. togfører N. J. Olsen, Fredericia.
1. » » » » 6) » : sekretær E. Rasmussen, (togfører, Kbhvn.).
2. » » » » 6) » : hovedkasserer H. E. Hansen, (overbaneformand, Københavns Godsbanegård).
1. » » » » 7) » : kontorass. fru E. Bieber Nielsen, Centralværkstedet, København.
2. » » » » 7) » : overbanemester J. T. Lund, 5. bygn.str., Århus.
1. » » » » 8) » : lokomotivfører G. A. Rasmussen, Københavns Godsbanegård.
2. » » » » 8) » : lokomotivfører E. Tandrup, Esbjerg.
1. » » » » 9) » : togbetjent V. Johansen (Dall), Kbhvn. H.
2. » » » » 9) » : togbetjent P. N. Ejlertsen, Struer.
1. » » » » 10) » : magasinpasser H. Christensen, Centralværkstedet, Århus.
2. » » » » 10) » : vognopsynsmand P. K. Hansen, Nørrebro.

Repræsentanter valgt af de »bemidlede« interessenter:

1. overtrafikassistent E. Svendsen, Københavns Hovedbanegård.
2. overtrafikassistent O. H. Jensen, Københavns Hovedbanegård.

Suppleanter:

1. suppl. for de under 1) og 2) anførte: lokomotivfører S. A. E. Suneson, Københavns Godsbanegård.
2. » » » » 1) og 2) » : overtrafikassistent G. Kragballe, Københavns Hovedbanegård.
3. » » » » 1) og 2) » : skibsmaskinmester A. C. Hansen, Korsør.

Dansk Lokomotivmands Forening

Feriehjemmet

Modtaget
Antal
Takst
Bekræftet
Værelse nr.
<i>Udfyldes af kontoret</i>

Navn:	Ophold ønskes for personer			
Stilling:	mig selv		} sæt x	
Adresse:	min hustru			
Vi (jeg) ankommer:	kl.	Alder		
Vi (jeg) afrejser:	kl.	egne børn		
Her opgives både dato og tidspunkter. Ankomst og afrejse kan ikke foregå på søndage.		fremmede børn		

Bemærk: Der kan kun skrives een familie på denne formular.

..... den / 19

Indsendes under adresse:
Dansk Lokomotivmands Forening,
feriehjemmet,
Hellerupvej 44, Hellerup.
(Foreningens telefon-nr. er Helrup 7269)

.....
Underskrift

KLIP HER!

Priser for ophold på feriehjemmet

		Ophold pr. dag	Børn indtil 8 år	Børn 8 til 14 år incl.	Måltider udenfor døgnets	
					Voksne	Børn
1	Medlemmer, disses hustruer, enker efter medlemmer samt børn indtil 18 år.	20,00	5,00	8,00	Morgenkaffe . . . 4,00	3,00
2	Andre voksne og børn over 14 år.	25,00	7,00	10,00	Frokost, middag på hverdage . . . 6,00	3,00
					og på søndage . . 8,00	3,00

E. Greve Petersen.

Spis mere OST,
ring så kommer Fallesen
Leverandør til Feriehjemmet
Tlf. Kalundborg 1029



- i det lange løb vil De synes bedst om

ALBANI PILSNER

AARHUS

Aarhus Chrom Teknik

V/ Knud Thiede

Rosenkrantzgade 1 - Aarhus C - Tlf. 26930

De skulle også prøve, hvor skånsomt og rent, vi vasker.

WASCATOR

Finsensgade 63, Aarhus
Telefon 67336

Fin parkering . Vi henter og bringer

**Specialforretning
for gardiner og tæpper**

Se vort pæne udvalg i forretningen.
Vi kommer også ud til DEM, så De
kan få netop de gardiner og tæpper,
der passer til DERES hjem.

QUALEN . DEKORATØR
Hi. af Odenseg. og Pontoppidansgade

VIBORG

Landboernes Møbelmagasin

Vestergade 4. Tlf. 1904 - 2088

Møbler i 4 etager

Tæppehuset

Gravene 30. Tlf. 2151
Viborg

**TV
Huset**

Radio - Fjernsyn

Køleskabe

Vaskemaskiner

St. Mikkelsgade 21 - Viborg - Telefon 3742

KONDITORIET EMIL PETERSEN
VIBORG TLF. 203-1572

vi serverer god kaffe og kager
prøv vort lækre wienerbrød og fødselsdagskringle
tag brød med hjem

Spis mere fisk - det er sundt

N. P. GABRIELSEN

Alt i årstidens fisk og fiskekonserves

Ll. Sct. Hansgade 6, Viborg Tlf. 1948

HORSENS

Graversens SKO-magasin

V/ Erik Damsgaard

Jessensgade 10 Horsens - Telefon 25508

det moderne sko-magasin for dame-, herre- og børnesko

TØNDER

VOR BAGER

v. Chr. Buch

Bageri - Conditori - Cafe

Vestergade 8 - Tønder - Tlf. 2 2114

RISSKOV

VALD. NIELSEN

Kolonial . Vine . Cigarer

Ndr. Strand 122 . Riiskov
Telf. 77174

**Tønder Andelsslagteri's
Udsalg**

Vestergade 72, Tønder . Tlf. 21730

**Centralværkstedernes
Marketenderi**

Da Marketenderierne i Cen-
tralværkstedet og Remiserne
drives af Fællesorganisation
D.S.B. og Dansk Lokomotiv-
mandsforening, anbefaler vi
Benyttelsen af disse.

Driftsudvalget.



Kalundborg Depot

v/ Folmer Hansen

Bøgevej 1, Kalundborg . Telf. 670

Lys Petroleum - Gasolie

Fyringsdiesel - Farvet Benzin - Smøreolie

Deres direkte olieledning . Telf. 670

N. JENSENS SØNNER

Inventar og Bolig Montering

Tlf. Kalundborg 280

Fa. KJÆR



CHRISTENSEN

Rubjerg Alle 7 . Telefon 503 og 520 . Lev. til feriehjemmet

Alle-Salonen

v/ K. E. Hemmingsen

Nørrealle 57, Kalundborg . Telf. 1645

- alt i moderne hårpleje -

Permanent-Formskæring-Frisering

Særlig Afd. for Damer og Herrer

O. Blechingberg's Eftr.

Farve - Tapet - Linoleum - Tæpper

Kordilgade 69, Kalundborg . Telf. 62

**VARE-MESSEN
BUUR-MØBLEN**

Sengeudstyr, Gardiner, Hvidevarer
Kalundborg - Tlf. 426

Kalundborg Folkeblad

Eneste blad der trykkes i Kalundborg

Telf. 236

Leo Kæraa

v/ Lejf Andersen
exam. tandtekniker

Kordilgade 60, Kalundborg. Telf. 1035

Fiskehus nr. 1

Viktor Nielsen

Tlf. Kalundborg 659

Altid friske Torske- og Rødpøtte-
filet'er samt Fiskefars.

Leverandør til Feriehjemmet.

Kalundborg

Fællesbageri

Parfumeriet »Belle fleur«

v/ K. Larsen

Alt i toiletartikler-parfume bijouterie

Skibbrogade 55, Kalundborg. Telf. 498

Forlang Kalundborg Mejeri's

1. kl. mejeriprodukter

Slagelsevej 121, Telf. 159

Uds. Nørrealle 57, Telf. 1392

Skibbrogade 53, Telf. 732

Kordilgade 52, Telf. 235

Vore vogne kommer overalt i Byen

Dora Christensen

Kød-Flæsk-Pålæg-Salater

kun 1. kl. Varer

Slagelsevej 70, Kalundborg . Telf. 702

AABYHØJ

Aabyhøj ny Taxa

Tlf. 57941

Holdeplads ved Torvet

VOGTMAND EGON ERNST
Bragesvej 10, Aabyhøj, tlf. 579 41

HERNING

DÜRRES DELIKATESSE

Østergade 3
Herning
Telf. 3136

- vi har alt til det kolde bord
Alt i 1. kl. kød - flæst - pålæg
salater - konserver
Prøv vort lækre smørrebrød

Kør godt - kør økonomisk - kør med **UNO-X BENZIN**

Jensen & Martinussen

1. kl.s autoværksted
Odinsgade 17, Herning. Telf. 926

TOBAKSHUSET

v. Poul W. Nielsen
Bredgade 48, Herning Tlf. 1664

Vi fører alt i gængse tobaksvarer - stort vinlager
kvalitetspiber - pibeservice
Alltid friske varer i automaten



Service Station

Johs. Nøhr

Fonnesbechsgade 16 . Herning . Tlf. 407
Benzin . Olie . Vask . Smøring

Kør sikker med TAXA

altid vogne ved banegaarden og torvet

Taxa - Herning telf. 777

NYKØBING F.

»Valdemar«s Cafeteria

Jernbanegade 34 - Nykøbing F. - Telf. 85 34 46

Serverer gode varme retter - rigtig kaffe - lækker brød
Hyggelige lokaler - altid et besøg værd -

Cykelhandler OTTO PETERSEN

Cykelforretningen »Vulkan«

Nygade 9 - Nykøbing - Tlf. 851306

De førende mærker i cykler & knallerter

HEROLD'S KAFFE OG VINHANDEL

v. Torben Lejre Larsen
Joh. Fr. Schalburs Vine

ØSTERGADE 9, NYKØBING F. TELF. 85 20 45

AAGE JOHANSEN

Matthiasens Eftf.

Østergade 23 - Nykøbing F. - Telefon (03) 85 02 14

Guld og Sølv

Eget værksted for gravering og reparationer

ARNE JØRGENSEN

FARVE og TAPETHANDEL

Slotsgade 95 - Nykøbing F. - Telf. 85 01 01

- mal og bevar - køb Deres malerverer og tapeter hos os

Tegn forsikringer i

Statsbanepersonalets Brandforsikringsagentur
og Understøttelsesforening af 1891

Lav præmie - uden gensidighed - kulant erstatning

Tillidsmænd over hele landet - Alle arter forsikringer tegnes

NÆSTVED

Kør godt og økonomisk

kør med UNO-X benzin og olie

UNO-X

v/ Tage Saxe Svendsen

Ringstedgade 225 - Næstved - Telf. 724455

HARRY HOLCK

MALERMESTER

Kildebakken 7 - Næstved - Telf. 72 05 02

Kvalitetsmalerarbejde udføres

PFAFF

Sydsjællands største symaskineforretning
v/ Sv. Christensen

»Balticgaarden« Axeltorv 5 - Næstved - Telf. 72 33 66

Vi forhandler også vaskemaskiner, køleskabe,
støvsugere m. m.



SYMASKINER til alle formål

STØVSUGER med formidabel sugeevne

SINGER Co. Symaskine Aktieselskab

v. K. Hansen

Kindhestegade 4, Næstved. Telf. 724473

Sydsjællands Råstof Kompagni

Opkøb af gl. jern og metaller m. m.

Blegdammen 4, Næstved. Telf. 72 12 14

»Værtindens bedste natmad« RUGVÆNGETS KØUDSALG

v. Børge Erichsen

Vi har alt i kød, flæsk, pålæg og salater. De går aldrig forgæves hos os
Rugvænget 7, Næstved. Telf. 72 31 67

Banegårdens blad- og tobakskiosk

Alle dag- og ugeblade . Lommeromaner

KØB DIT TOBAKSFORBRUG - DET ER SÅ NEMT
Banegårdskiosken - **NÆSTVED STATION**

Sygeplejeartikler . Babyartikler

BANDAGER . FODINDLÆG OG GUMMISTRØMPE

MATERIALISTEN Kjeld O. Madsen

i Dania, Ringstedgade 1a . Telf. Næstved 724203



Lorentzen's damefrisørsalon

den moderne salon for den moderne dame

Vinhusgade 14, Næstved . Telf. 72 21 75

Næstved Kaffebrønderi

v. Tove Petersen

Stedet hvor man køber kaffe, the, biscuit og chokolader
Ringstedgade 2a, Næstved . Telf. 720396

Salon »BIRGITTE«

Moderne salon for moderne damer

ALT I HÅRPLEJE - FORMSKÆRING - PERMANENT

Karrebækvej 30 - Næstved - Telf. 72 34 15



HADERSLEV

Vestergades Damesalon

v/ M. M. Michael

Vestergade 62 . Haderslev . Telefon 25125

Moderne hårpleje - Permanent - Individuel klipping og frisering

VEJLE

ORDENSHUSET

K. C. Danielsen

Vedelsgade 36 - Vejle - Telf. 1087

Frisk wienerbrød til eftermiddagskaffen

LIGE FRA OVNEHVER DAG KLOKKEN 14.30

TOFT's Bageri

Gulkrøg 33 - Vejle - Telefon 433

JESPER HOLK & CO

Tobakker - Vine - Rygeartikler

STORT UDVALG

Dæmningen 34

Vejle 1088

Flere og flere går i



Nørregade 35 - Vejle - Telefon 318

BERTEL NIELSEN & HAAHR

Aktieselskab

NORDKAJEN - VEJLE - TLF. *3468

KUL - KOKS - BRIKETTER

Forhandling af Caltex olier

TURISTKIOSKEN

V/ Erik Knudsen

Alle dag- og ugeblade - Telegrammer - Skriveartikler
Byens største udvalg i udenlandske aviser og tidsskrifter - Husk den lille lommebog

Dæmningen 34 - Vejle - Telefon 780

VOR BAGER I VEJLE!

KURT VIND NIELSEN

Havnegade 13, Vejle . Telf. 2158

*Vi anvender
kun 1. classes
råvarer*

SLAGELSE

SLAGELSE TROPEHUS

Jens Larsen . CASINO . Telf. 520883

Vestsjællands største udvalg i fisk og planter

*... vi har store og tamme pappegøjer - småfugle
Alt i rekvisitter og tilbehør*

Slagelse Tropehus v. Jens Larsen . Tlf. 520883, priv. 524502

CARLO HANSEN

Tømremester

Jasminevej 15, Slagelse . Telf. 523028

Alt tømre- og bygningsnedkerarbejde udføres

Tilbud på nyt og reparation gives



Singer Symaskiner

Nævnet der klinger, er stadigvæk Singer

Å/s. Singer Symaskiner v/ L. & B. Lund

Løvegade 10, Slagelse Telf. 523850

VIBY J

DERES RADIO- OG TV-SPECIAL-FORRETNING!

Faglig salg og service

VIBY RADIO . GEORG SØRENSEN

Kongevej 19 . Viby J . Telefon 41633

FREDERICIA

Kig ind, når De går forbi —

Krone Materialhandelen

v/ Daugaard Pedersen

Danmarksgade 27, Fredericia . Telf. 687

SANDERS BAGERI

Alt i 1. kl. bagværk - vi anvender kun
de bedste råvarer -

Bestillinger modtages

Devantiersvej 1 - Fredericia - Telefon 3565

Symaskiner, barnevogne, knallerter, cykler, globus
og P. M. K. barnevogne, Husqvarna symaskiner og
Triton cykler

- Vi sælger på konto på fine betingelser -

Fredericia Cykellager, Gothersgade 42 - Tlf. 1243

RYES SALON

v. fru Ulla Skov

Moderne salon for hårpleje - Permanent - Formskæring

Sjællandsgade 29, Ryes Plads, Fredericia. Telf. 3335

MØBELFIRMAET

Gunnar Jensen

Vendersgade 35 - Telf. 575 - Fredericia

Moderne møbler for alle hjem - Gerne konto

... altid hos SPETZLER

URMAGER
GULDSMED
OPTIKER

Telefon 280 - Fredericia - Giro 42533

Køb Deres frugt og grønt hos

HOUSTRUP's Eftf.

Jyllandsgade 16 - Fredericia - Telefon 367

Køb kaffen direkte i **Kafferisteriet**

V/ Arne Pedersen

Prinsessegade 51 - Fredericia - Telefon 911

Vor kaffe i kanden er bedre end nogen anden

Erik Eriksen - blikkenslagermester

Alt i blikkenslagerarbejde, skiferdækning og centralvarmeanlæg
udføres. Tilbud gives gerne.

Bjergegade 53, Fredericia - Telefon 3805

DANA KIOSKEN

V/ H. K. Christensen

Alle dag- og ugeblade - Tidsskrifter

Danmarksgade 68 - Fredericia - Telefon 82

Tipsforhandler

Valdemar Nielsen

Malermester

Skjoldborgvej 15, Fredericia. Telf. 438

Alt malerarbejde udføres . Reel og god betjening . Tilbud gives

PADBORG

Manufaktur Kontanten

V/ Svanberg Petersen

Alt i manufaktur-trikotage

Rimelige priser

Danmarksgade 52 - Fredericia

Telefon 321

**Graasten Andelslagteri's
Udsalg**

Vi har alt i 1. kl. Kød . Flæsk

Pålæg . Salater

Nørregade, Padborg . Telf. 73303

NYBORG

Vor bager i Nyborg **A. G. Knudsen**
Knudshovedvej 15 - Nyborg - Telefon 180

Alt i 1. kl. brød og kager - bestillinger modtages

Køb møbler, tæpper, udstyr hvor udvalget er størst

O. Tipsmark & Søn's Møbelmagasin

Nørregade 27 - Nyborg - Telefon 317

Kongegades Tobaksforretning v/ Gunnar Henriksen

*Alle mærker i cigarer - cigaretter - tobak - stort udvalg i piber - pibeservice
Alt i 1. kl. vine og spirituosa føres*

Kongegade 31 - Nyborg - Telefon 435

E. A. MEJDAL

Kolonial - konserves - vine - tobak - ekstrafin kaffe

Wilsonsgade 1 - Nyborg - Telefon 605

Perfekt Vulkanisering

v/ S. Monberg Jensen

Vestergade 18, Nyborg. Telf. 872

Vulkanisering-nyt gummi-tekn. artikler

Dyrehavens Kiosk

v. Vagn Poulsen

Dyrehavevej 2 - Telf. 1176

Alt i dag- og ugeblade. Tidsskrifter
m.m. Tobak, konfektur, tipstjeneste

Windsor Nørregade 20
Telf. 1811

Herre- og Dregeekvipering

N. URBAN SØRENSEN

SLAGTER

Altid 1. Kl. Varer

NYBORG - TELF. 111, 2 LIN.

NØRREGADES KIOSK

Nørregade 9. (Alfred Johansen) Tlf. 261

Alt i

Dag- og Ugeblade, Tobak og Spiritus

C. Knackstredt Tlf. Nyborg 550

Spec.: Kranse, Buketter, Planter og Potte-Kultur. *Dirakte salg fra Drivhus.* Ingen Butiksleje - derfor billigste Priser.

VOJENS

HANS LEHRSKOV ★ Maskin-olie . Tekn. artikler

Alt i farver, tapet, linoleum, rullegardiner

Østergade 16 . Vojens . Telefon 41201

Køb Deres møbler og tæpper, hvor udvalget er størst

CHR. SCHØNNING's boligmontering

VOJENS . TELEFON 41406

SØNDERBORG

K. P. Maletzki

Bageri - Conditori - Cafe

Bestilling modtages paa alt bagværk
Dybbølgade 17 . Sønderborg . Tlf. 21804

Skandinavisk KAFFE

Sønderborg

EHLERS KAFFE

Perlegade 70 - Sønderborg

Telefon 21157

Drøjhed

Fylde

Smag

JØRGEN HANSEN . Slagtermester

Ringgade 77, Sønderborg . Telf. 24321

Alt i 1. kl. kød, flæsk, pålæg, dybfrost -
og så har vi den bedste spegepølse, der kan laves

ODENSE

Man spiser og bor godt på

Hotel Hans Tausen . Odense

ALTID ET BESØG VÆRD

Telefon 11 32 62



Villy Guldager

Vi har alt i årstidens frugt og grønt . 1. kl.s dybfrost og konserves føres

Sdr. Boulevard 52, Odense. Telf. 12 90 52



ESBJERG



Salon »Chanet«

v/ J. H. Olesen

moderne hårpleje
individuel klipping
frisering-permanent

Nygårdsvej 47, Esbjerg
Telf. 26831

NAKSKOV

AGNES STAAL's EFTF.

v. Johanne Rasmussen

Kaffe - The - Cacao Hjemmelavet chokolader - Konfektur
SØNDERGADE 1, NAKSKOV. TELF. 860

KOLDING

*Vi har det store udvalg i guld og sølv
Moderne forlovelsesringe finder De hos*

GULDBRANDSEN's EFTF

v. I- Bach Nielsen . Haderslevvej 7, Kolding . Telf. 1964